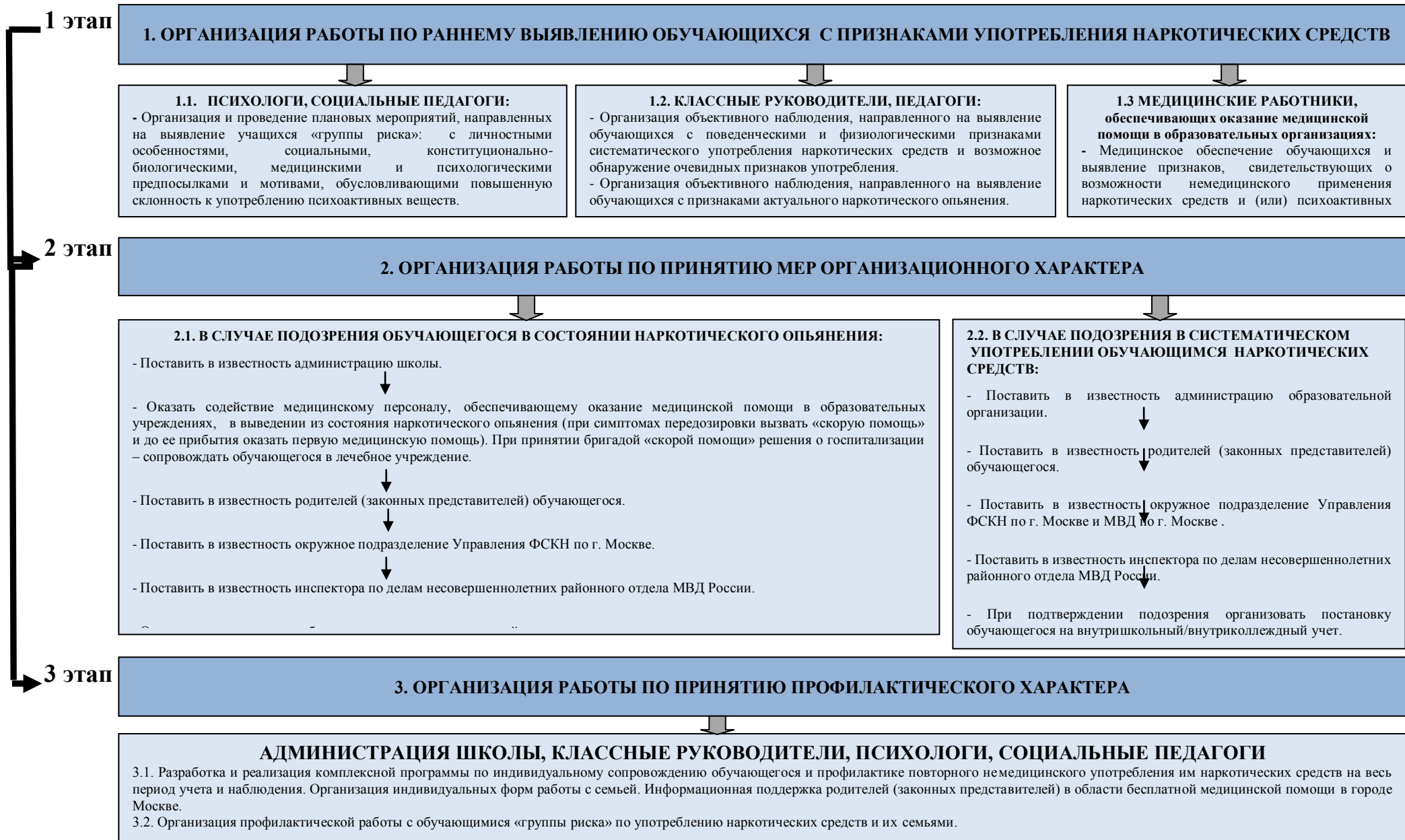


# **ДОРОЖНАЯ КАРТА**

**Алгоритм действий педагогов и администрации образовательных организаций, подведомственных Департаменту образования города Москвы, при возникновении подозрения обучающихся в употреблении наркотических средств и психотропных веществ**

# Схема 1

## Организация систематической работы по раннему выявлению обучающихся с признаками употребления наркотических средств и принятию мер организационного и медико-реабилитационного характера



## **Пояснительная записка к «Дорожной карте»**

### **1. Общие положения**

1.1. Настоящая «Дорожная карта» разработана во исполнение поручения Антинаркотической комиссии города Москвы от 14 марта 2013 года.

1.2. «Дорожная карта» предназначена для педагогов, психологов, медицинских работников, обеспечивающих оказание медицинской помощи в образовательных организациях, подведомственных Департаменту образования города Москвы (далее – образовательные организации), администрации образовательных учреждений и представляет собой последовательность действий (мероприятий), выполняемых с целью своевременного выявления первичных признаков употребления обучающимися наркотических средств, и принятия мер организационного и медико-реабилитационного характера.

### **2. Выявление обучающихся с признаками употребления наркотических средств**

Организация работы по данному направлению складывается из трех основных этапов:

1 этап – организация работы по раннему выявлению обучающихся с признаками употребления наркотических средств;

2 этап – организация работы по принятию мер организационного характера;

3 этап – организация работы по принятию мер медико-реабилитационного характера.

#### **2.1. 1 этап – организация работы по раннему выявлению обучающихся с признаками употребления наркотических средств (п. 1 Схемы)**

Руководителям образовательных организаций, педагогическим работникам, непосредственно осуществляющим учебно-воспитательную деятельность, в своей повседневной деятельности необходимо организовать систематическую работу, направленную на раннее выявление обучающихся с признаками употребления наркотических средств.

**П. 1.1. Схемы.** Психологам и социальным педагогам необходимо организовать плановые мероприятия по выявлению учащихся с личностными особенностями, социальными, конституционально-биологическими, медицинскими и психологическими предпосылками и мотивами, обуславливающими повышенную склонность к употреблению психоактивных веществ. Для осуществления такой работы следует использовать специально разработанные формы тематических бесед с последующим анализом позиций, современные тестовые психодиагностические методики, отвечающие требованиям валидности,

надежности и прогностичности результатов, а также проводить работу по социально-биографическому изучению личности. Знание и применение этих методов в процессе динамического наблюдения за психологическим состоянием учащихся, позволит своевременно выявлять лиц с высоким риском по формированию и проявлению форм наркозависимого поведения и способствовать их предупреждению.

При выявлении обучающихся с неблагоприятными прогностическими критериями, свидетельствующими о наличии риска начала употребления наркотических средств, необходимо включить их в «группу риска» с целью последующей работы организационного и медико-реабилитационного характера.

**П. 1.2. Схемы.** Классным руководителям и педагогам, как звену, непосредственно контактирующему с обучающимися в рамках психолого-педагогической деятельности, необходимо знать перечень и характеристики признаков, свидетельствующих об употреблении психоактивных веществ, и использовать эти знания для организации ежедневного объективного наблюдения. При выявлении обучающихся с признаками употребления психоактивных веществ или находящихся в состоянии актуального наркотического опьянения необходимо действовать согласно алгоритмам, приведенным в п. 2.1., п. 2.2 Схемы.

**П. 1.3. Схемы.** В рамках профилактической деятельности по данному направлению медицинским работникам образовательных организациях, обеспечивающих оказание медицинской помощи в образовательных организациях, при проведении плановых профилактических медицинских осмотров, а также при индивидуальных случаях обращения за медицинской помощью вследствие плохого физического самочувствия следует обращать внимание на признаки, которые могут прямо или косвенно свидетельствовать об употреблении обучающимися психоактивных веществ.

При возникновении подозрения об употреблении обучающимся наркотических средств медицинскому работнику необходимо поставить в известность руководителя образовательной организации.

## **2.2. 2 этап – организация работы по принятию мер организационного характера (п. 2 Схемы)**

**П. 2.1. Схемы.** В случае подозрения обучающегося в немедицинском потреблении наркотических средств и (или) психотропных веществ, в состоянии наркотического опьянения, педагогические работники обязаны поставить в известность руководителя образовательной организации (замещающее его лицо) и сопроводить обучающегося в медицинский кабинет образовательной организации. Педагогические работники обязаны оповестить руководителя. Запрещается оставлять обучающегося в состоянии актуального наркотического опьянения одного либо в присутствии других обучающихся. В том случае, если инцидент произошел во время учебного занятия, педагогические работники обязаны предупредить коллег, проводящих занятия в соседних кабинетах, о необходимости временного отсутствия и попросить их взять под контроль оставленных ими учащихся.

В свою очередь руководитель образовательной организации (замещающее его лицо) обязан поставить в известность родителей (законных представителей) обучающегося, окружное подразделение Управления ФСКН по г. Москве.

При необходимости педагогические работники обязаны оказать содействие медицинскому персоналу образовательной организации в выведении обучающегося из состояния наркотического опьянения. При симптомах передозировки необходимо вызвать «скорую медицинскую помощь» и до ее прибытия оказать первую медицинскую помощь. При принятии бригадой «скорой помощи» решения о госпитализации необходимо сопроводить обучающегося в лечебное учреждение.

По завершении первоочередных организационных мер руководитель образовательной организации обязан организовать работу по постановке обучающегося на внутришкольный учет.

Алгоритм оказания доврачебной помощи при подозрении на отравление наркотическими средствами и психотропными веществами:

- вызовите «скорую помощь» и до ее прибытия не оставляйте подростка одного;
- обеспечьте пребывание подростка в безопасных и санитарно-гигиеничных условиях;
- расстегните стесняющую одежду, обеспечить доступ воздуха и придать удобное положение тела;
- не предлагайте подростку пищу, жидкость или лекарства с целью приведения в чувство;
- говорите в ясной, успокаивающей манере;
- не позволяйте подростку ходить, бегать или вообще двигаться; не принуждайте его делать что-либо без трезвого помощника;
- если подростка тошнит, положите его так, чтобы голова была повернута в сторону, а не опрокинута назад;
- если у подростка была рвота, следует очистить дыхательные пути от слизи и рвотных масс;
- необходимо следить за характером дыхания до прибытия врачей; при частоте дыхательных движений меньше 8 – 10 в минуту произвести искусственное дыхание «изо рта в рот»;
- будьте доброжелательны; перед тем, как приблизиться, прикоснуться или совершить какое-либо действие, объясните подростку, что вы собираетесь делать.

**П. 2.2. Схемы.** В случае возникновения подозрения в систематическом употреблении обучающимся психоактивных веществ педагогические работники обязаны поставить в известность руководителя образовательной организации (замещающее его лицо).

В свою очередь руководитель образовательной организации (замещающее его лицо) обязан поставить в известность родителей (законных представителей) обучающегося, окружное подразделение Управления ФСКН по г. Москве, инспектора по делам несовершеннолетних районного отдела

МВД России и назначить ответственных из числа педагогических работников по сопровождению обучающегося и его семьи во взаимодействии с указанными службами.

Если по завершении первоочередных организационных мер подозрение в систематическом употреблении обучающимся психоактивных веществ подтвердится, руководитель образовательной организации обязан организовать работу по его постановке на внутришкольный учет.

### **2.3. 3 этап – организация работы по принятию мер профилактического характера (п. 3 Схемы)**

**П. 3.1. Схемы.** Психологам, социальным педагогам и классным руководителям необходимо разработать совместную комплексную программу по индивидуальному сопровождению обучающегося и профилактике повторного употребления им психоактивных веществ на весь период учета и наблюдения и утвердить эту программу у руководителя образовательного учреждения.

Руководитель образовательной организации (назначенное им ответственное лицо) обязан держать под личным контролем реализацию указанной программы.

Руководитель образовательной организации (назначенное им ответственное лицо) обязан довести до родителей (законных представителей) обучающегося информацию о доступности бесплатной наркологической помощи в городе Москве и, по возможности, мотивировать их обратиться со своим ребенком за этой помощью.

Бесплатную наркологическую помощь в г. Москве оказывает Московский научно-практический центр наркологии Департамента здравоохранения города Москвы. В клинике МНПЦ наркологии и ее клиническом филиале можно получить помощь врачей-специалистов стационарно.

**П. 3.2. Схемы.** Психологам и социальным педагогам образовательных учреждений необходимо разработать совместную профилактическую программу по работе с обучающимися «группы риска» по употреблению наркотических средств и их семьями.

Перечень организаций, оказывающих специализированную помощь по профилактике и лечению наркомании

<p><b>Московский научно-практический центр наркологии Департамента здравоохранения города Москвы</b></p> <p><b>Адрес:</b> г. Москва, ул. Люблинская, д. 37/1  <b>Телефоны:</b> 8 (495) 660 20 56 (многоканальный), 8 (499) 178 27 59 (приемное отделение), 8 (495) 709 64 04 (телефон доверия)  <b>e-mail:</b> mnpcn@mail.ru  <b>Сайт:</b> narcologos.ru</p> <p align="center"><b>Клинический филиал МНПЦ наркологии</b></p> <p><b>Адрес:</b> г. Москва, ул. Болотниковская, д. 16  <b>Телефон:</b> 8 (499) 317 20 69, 8 (499) 613 69 11</p>
--

Амбулаторное направление представлено наркологическими диспансерами, расположенными в административных округах г. Москвы. В них созданы лечебные и реабилитационные отделения для оказания наркологической помощи взрослому и детскому населению столицы по месту жительства.

Центральный административный округ г. Москвы		
Филиал № 1 МНПЦ наркологии	ул. Садовническая, д. 73, стр. 2	8 (499) 267 24 00
Северный административный округ г. Москвы		
Филиал № 2 МНПЦ наркологии	ул. Куусинена, д. 4, стр. 2	8 (499) 195 00 50
Северо-восточный административный округ г. Москвы		
Филиал № 3 МНПЦ наркологии	ул. Таймырская, д. 8, корп. 1	8 (495) 474 78 38 8 (495) 474 77 01
Восточный административный округ г. Москвы		
Филиал № 4 МНПЦ наркологии	ул. Щербаковская, д. 57/20	8 (499) 166 73 54
Юго-восточный административный округ г. Москвы		
Филиал № 5 МНПЦ наркологии	ул. Маршала Чуйкова, д. 24	8 (499) 721 15 45
Южный административный округ г. Москвы		
Филиал № 6 МНПЦ наркологии	2-й Автозаводский проезд, д. 4	8 (495) 676 45 97
Юго-западный административный округ г. Москвы		
Филиал № 7 МНПЦ наркологии	ул. Шверника, д. 10а	8 (499) 126 34 75
Западный административный округ г. Москвы		
Филиал № 8 МНПЦ наркологии	ул. Баркляя, д. 5, стр. 6	8 (499) 145 00 44
Северо-западный административный округ г. Москвы		
Филиал № 9 МНПЦ наркологии	ул. Мещерякова, д. 4, корп. 1	8 (499) 491 04 42
г. Зеленоград		
Филиал № 10 МНПЦ наркологии	Каштановая аллея, д. 8	8 (499) 736 09 39